

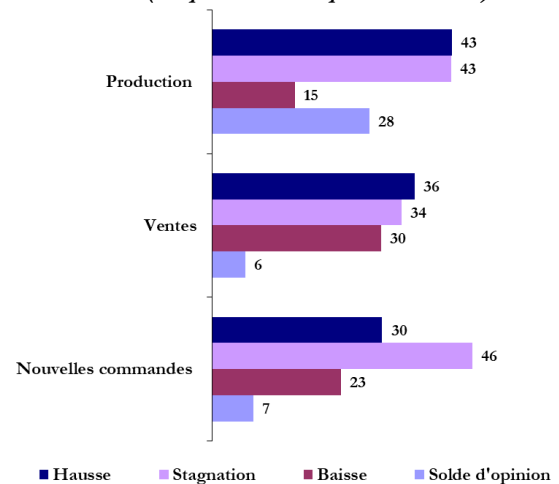
L'enquête de conjoncture de Bank Al-Maghrib au titre du mois de septembre fait ressortir une amélioration de l'activité. En effet, la production aurait enregistré une hausse dans toutes les branches à l'exception de l'« agro-alimentaire » où elle aurait plutôt reculé. Dans ces conditions, le Taux d'Utilisation des Capacités de production (TUC) se serait stabilisé à 76%.

Pour ce qui est des ventes, elles auraient enregistré une hausse recouvrant une augmentation sur le marché locales et une baisse des expéditions à l'étranger. Elles auraient, par ailleurs, progressé dans toutes les branches hormis l'« agro-alimentaire » et la « chimie et parachimie » où elles se seraient plutôt repliées.

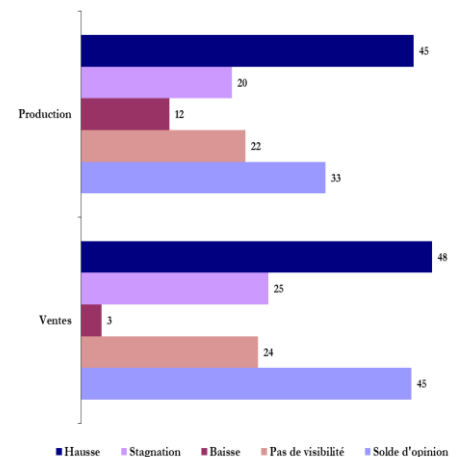
Les commandes auraient connu une progression dans toutes les branches d'activité à l'exception de l'« agro-alimentaire » et de la « mécanique et métallurgie » où elles auraient reculé. Les carnets de commandes se seraient, pour leur part, situés à un niveau inférieur à la normale dans l'ensemble des branches à l'exception de l'« électrique et électronique » où ils se seraient établis à un niveau supérieur à la normale et de l'« agro-alimentaire » à un niveau normal.

Pour les trois prochains mois, les industriels anticipent une amélioration de la production et des ventes dans toutes les branches. Cependant, près d'une entreprise sur quatre déclare des incertitudes quant à l'évolution future de ces indicateurs.

Graphe 1 : Principaux résultats
(Proportion des répondants en %)



Graphe 2 : Anticipations pour les trois prochains mois
(Proportion des répondants en %)



L'enquête a été menée du 2 au 30 octobre 2023. Les résultats sont établis sur la base d'un taux de réponse de 62%.

En octobre 2018, l'échantillon de l'enquête mensuelle de conjoncture de Bank Al-Maghrib a fait l'objet d'une révision. Celle-ci a été opérée de manière à assurer la comparabilité des résultats d'un mois à l'autre.

Les résultats de l'enquête sont synthétisés sous forme de soldes d'opinion représentant la différence entre le pourcentage de réponses "Hausse" ou "Supérieur à la Normale" et le pourcentage de réponses "Baisse" ou "Inférieur à la Normale". A titre d'exemple, un solde d'opinion de 2 relatif à la production industrielle signifie que le pourcentage d'entreprises indiquant une amélioration de leur production est supérieur de 2 points à celui des entreprises indiquant une baisse.

Les opinions exprimées sont celles des industriels répondant à l'enquête et ne reflètent pas nécessairement le point de vue de Bank Al-Maghrib.

Tableau 1 : Résultats globaux

	Part des répondants et solde d'opinion (%)									
	Août 2023					Septembre 2023				
	Hausse	Stagnation	Baisse	Pas de visibilité	SO*	Hausse	Stagnation	Baisse	Pas de visibilité	SO*
Evolution de la production										
par rapport au mois précédent	38	34	28		10	43	43	15		28
au cours des trois prochains mois	35	29	10	27	25	45	20	12	22	33
Evolution des nouvelles commandes	28	57	15		14	30	46	23		7
Evolution des ventes										
par rapport au mois précédent	47	31	22		25	36	34	30		6
au cours des trois prochains mois	40	29	11	21	29	48	25	3	24	45
Evolution des prix des produits finis										
par rapport au mois précédent	9	73	19		-10	14	71	15		-1
au cours des trois prochains mois	9	68	1	22	8	19	59	3	19	16

	Août 2023					Septembre 2023				
	Sup. à la normale	Normal	Inf. à la normale	Non concerné	SO*	Sup. à la normale	Normal	Inf. à la normale	Non concerné	SO*
Niveau des carnets de commandes	5	71	23	0	-18	4	60	35	0	-31
Niveau des stocks de produits finis	5	75	16	5	-11	3	81	12	4	-10

(*) SO : Solde d'opinion (différence entre le pourcentage des réponses "Hausse" ou "Supérieur à la Normale" et le pourcentage des réponses "Baisse" ou "Inférieur à la Normale")

Tableau 2 : Résultats par branche d'activité

	Industries agro-alimentaires					Industries textile et cuir					Industries chimiques et parachimiques					Industries mécaniques et métallurgiques					Industries électriques et électroniques				
	H*	S	B	PV	SO	H	S	B	PV	SO	H	S	B	PV	SO	H	S	B	PV	SO	H	S	B	PV	SO
Evolution de la production																									
par rapport au mois précédent	16	53	31		-15	43	48	9		34	47	39	14		33	63	33	4		59	47	53	0		47
au cours des trois prochains mois	15	29	9	47	6	37	34	0	29	37	60	22	6	13	54	57	2	27	13	30	41	27	22	9	19
Evolution des nouvelles commandes	25	44	31		-6	49	37	13		36	41	38	21		19	9	64	27		-18	40	59	1		39
Evolution des ventes																									
par rapport au mois précédent	19	50	31		-12	59	27	15		44	26	27	47		-22	57	31	12		45	67	33	0		67
au cours des trois prochains mois	30	31	3	36	27	36	25	0	39	36	57	27	4	11	53	57	8	2	33	55	38	53	0	9	38
Evolution des prix des produits finis																									
par rapport au mois précédent	4	91	5		-1	9	87	4		5	23	43	34		-11	16	84	0		16	0	100	0		0
au cours des trois prochains mois	6	63	6	25	0	17	61	7	15	10	39	50	3	9	36	5	63	0	31	5	0	76	0	24	0

	Industries agro-alimentaires					Industries textile et cuir					Industries chimiques et parachimiques					Industries mécaniques et métallurgiques					Industries électriques et électroniques				
	Sup. N*	N	Inf. N	NC	SO	Sup. N	N	Inf. N	NC	SO	Sup. N	N	Inf. N	NC	SO	Sup. N	N	Inf. N	NC	SO	Sup. N	N	Inf. N	NC	SO
Niveau des carnets de commandes	6	85	8	0	-3	3	77	20	0	-17	2	37	60	1	-58	0	65	35	0	-35	29	71	0	0	29
Niveau des stocks de produits finis	1	78	16	5	-15	10	71	14	4	-4	3	92	5	0	-2	1	66	22	11	-21	0	87	13	0	-13

(*) H : Hausse ; S : Stagnation ; B : Baisse ; PV : Pas de Visibilité ; Sup.N : Supérieur à la normale ; N : Normal ; Inf. N : Inférieur à la normale ; NC : Non Concerné

Industries agro-alimentaires

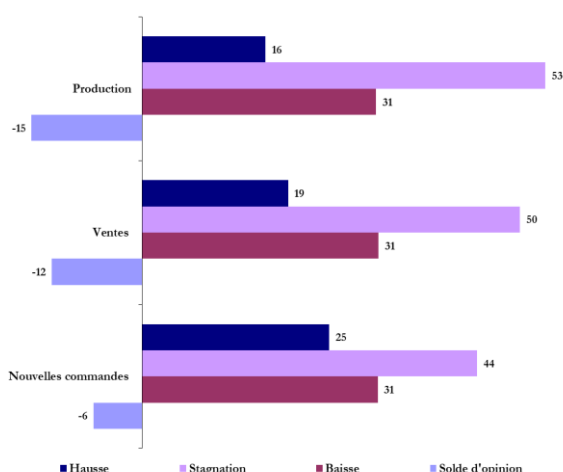
La production de la branche « agro-alimentaire » aurait accusé une baisse, en septembre 2023, avec un TUC qui se serait situé à 71%.

De même, les ventes auraient connu un recul, reflétant une baisse sur le marché local et une stagnation des expéditions à l'étranger.

Pour ce qui est des commandes, elles se seraient repliées, avec un carnet qui se serait situé à un niveau normal.

Pour les trois prochains mois, les chefs d'entreprises s'attendent à une hausse de la production et des ventes. Cependant, 47% des patrons indiquent un manque de visibilité quant à l'évolution future de la production et 36% pour ce qui est des ventes.

Graphe 3 : Principaux indicateurs des industries agro-alimentaires (proportion des répondants en %)



Industries textile et cuir

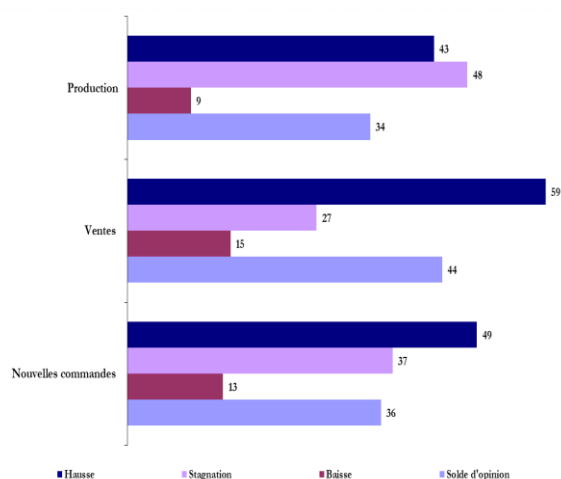
En septembre 2023, la production et les ventes de la branche « textile et cuir » aurait enregistré une hausse dans l'ensemble des sous-branches. Dans ces conditions, le TUC se serait établi à 81%.

Par destination, les ventes auraient marqué une progression sur le marché étranger et un repli sur le marché local.

Pour ce qui est des commandes, elles se seraient accrues avec un carnet de commandes qui se serait situé à un niveau inférieur à la normale.

Pour les trois prochains mois, les industriels s'attendent à une hausse de la production et des ventes, avec 29% qui indiquent un manque de visibilité quant à l'évolution future de la production et 39% pour ce qui est des ventes.

Graphe 4 : Principaux indicateurs des industries textile et cuir (proportion des répondants en %)



Industries chimiques et parachimiques

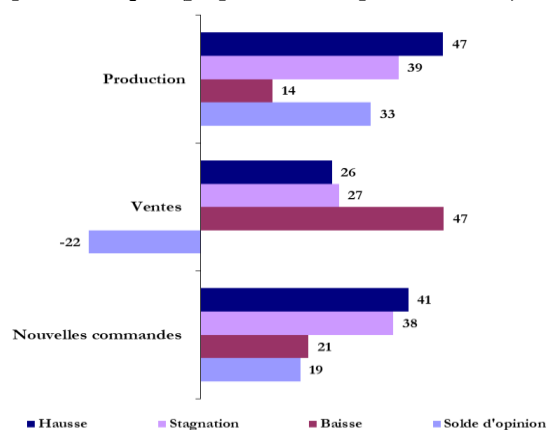
La production de la « chimie et parachimie » aurait progressé et le TUC se serait établi à 75%.

Pour ce qui est des ventes, elles auraient baissé, recouvrant un recul des expéditions à l'étranger et un accroissement des ventes locales.

S'agissant des commandes, elles auraient progressé, avec un carnet qui se serait établi à un niveau inférieur à la normale.

Pour les trois mois à venir, les industriels de la branche anticipent une amélioration de l'activité.

Gratification 5 : Principaux indicateurs des industries chimiques et para-chimiques (proportion des répondants en %)



Industries mécaniques et métallurgiques

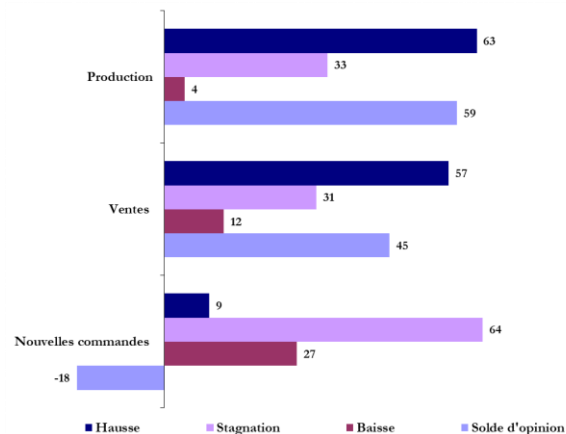
En septembre 2023, la production de la « mécanique et métallurgie » aurait augmenté et le TUC se serait établi à 81%.

De même, les ventes auraient progressé aussi bien sur le marché local qu'étranger.

Les commandes auraient, pour leur part, reculé et les carnets de commandes se seraient situés à un niveau inférieur à la normale.

Pour les trois prochains mois, les patrons anticipent une hausse de la production et des ventes. Cependant, 33% des industriels déclarent des incertitudes quant à l'évolution future des ventes.

Graphe 6 : Principaux indicateurs des industries mécaniques et métallurgiques (proportion des répondants en %)



Industries électriques et électroniques

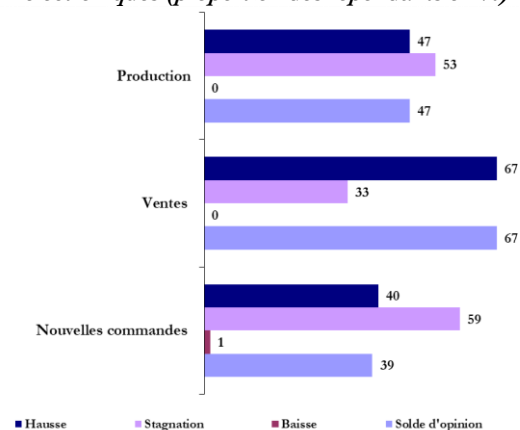
La production de la branche aurait marqué une hausse en septembre et le TUC se serait situé à 76%.

Pour ce qui des ventes, elles auraient augmenté tant sur le marché local qu'étranger.

Pour leur part, les commandes auraient enregistré une progression et le carnet des commandes se serait situé à un niveau supérieur à la normale.

Pour les trois prochains mois, les patrons prévoient une hausse de la production et des ventes.

Graphe 7 : Principaux indicateurs des industries électriques et électroniques (proportion des répondants en %)



Bank Al-Maghrib

Angle Avenue Benberka et Avenue Annakhil, Hay Ryad - Rabat - Maroc

T él. (212) 5 37 57 41 04 • F a x (212) 5 37 57 41 11/12

www.bkam.ma

Dépôt légal : 2007 / 0028

Note technique de l'enquête

L'enquête mensuelle de conjoncture industrielle de Bank Al-Maghrib qui a reçu le visa du Comité de Coordination des Etudes Statistiques (CO.CO.E.S) N° 19-07-06-03, est une enquête d'opinion menée auprès d'un échantillon représentatif comprenant près de 400 entreprises industrielles.

Les résultats de l'enquête sont pondérés en utilisant les chiffres d'affaires des entreprises du secteur industriel se rapportant à l'exercice 2016.

L'objectif de l'enquête est de disposer de données dans des délais courts permettant une évaluation de la conjoncture industrielle. Lancée au début de chaque mois, l'enquête recueille les appréciations des chefs d'entreprises sur l'évolution de leur activité par rapport au mois précédent et par rapport au même mois de l'année précédente, ainsi que leurs anticipations quant à son évolution à court terme. Ces données synthétisées ne sont pas corrigées des variations saisonnières.

Pour en savoir plus, voir la [méthodologie](#) et le [calendrier de publication](#) disponibles sur le site de Bank Al-Maghrib.